

Centrum sociální pomoci a služeb, o. p. s.
Souběžná 1746/12, 500 12 Hradec Králové
IČO: 259 99 044



VÝROČNÍ ZPRÁVA ZA ROK 2024

Výroční zpráva byla schválena správní radou dne *24.6.2025*

Poděkování

Největší dík za rok 2024 patří všem 56 zaměstnancům organizace, bez kterých by nebylo možné vykonávat všechny služby, které jsou popsány níže, v tak výborné kvalitě.

Nejviditelnější jsou všichni pracovníci přímé péče – sociální pracovníci a pracovnice, pracovníci a pracovnice v sociálních službách, psycholožky, manželské a rodinné poradkyně a poradci, terapeutky a terapeuti.

Ale v žádném případě nelze opomenout také pracovníky, kteří zajišťují zázemí a stabilitu organizace. I bez nich by to nešlo.

Držím nám všem i do budoucna pěsti, ať se organizaci daří, ať máme spoustu nových nápadů a ať máme spousty a spousty spokojených klientů. A ať nám všem vydrží radost z vykonávané práce.

Mgr. Zuzana Winkler Vostrovská

ředitelka

Obsah

Základní údaje	4
Orgány společnosti	5
Krátká historie společnosti	5
Strategie společnosti	6
Přehled služeb a aktivit v roce 2024	8
Pečovatelská služba	8
Statistický výkaz Pečovatelské služby za rok 2024	13
Denní stacionáře – Domovinky	14
Přehled provedených úkonů – rok 2024	18
Manželská a rodinná poradna Hradec Králové	20
Manželská a rodinná poradna Jičín	22
Manželská a rodinná poradna Náchod	24
Manželská a rodinná poradna Rychnov nad Kněžnou	25
Plány na další období / připravujeme	25
Statistika poraden za rok 2024	25
NORA – služby pro pěstounské rodiny	26
Přehled rozsahu příjmů (výnosů) v členění podle zdrojů za rok 2024	31
Úplný objem nákladů v členění na náklady vynaložené pro plnění obecně prospěšných služeb, pro plnění činností doplňkových	31
Poděkování partnerům a dárcům	32

Základní údaje

Centrum sociální pomoci a služeb o.p.s.

IČ 25999044

Souběžná 1746, 500 12 Hradec Králové

www.csps-hk.cz

csps.hk@csps-hk.cz

Statutární zástupce: Mgr. Zuzana Winkler Vostrovská, ředitelka

Poskytované služby

Služba	Kapacita	Cílová skupina	Forma poskytování
Pečovatelská služba	100	Senioři, osoby se zdravotním postižením	Terénní, ambulantní
Denní stacionář	20	Senioři, osoby se zdravotním postižením	Ambulantní
Síť manželských a rodinných poraden - odborné sociální poradenství	31	Rodiny s dětmi, osoby v krizi	Ambulantní
NORA – služby pro pěstounské rodiny - výkon sociálně-právní ochrany dětí	95	Pěstounské rodiny s dětmi	Terénní, ambulantní

Orgány společnosti

Správní rada: JUDr. Eva Vašková – předsedkyně

Helena Vostrovská

Ing. Jiří Pirner

Dozorčí rada: MUDr. Josef Baraňák

Mgr. Jana Huamanová

Mgr. Lada Leláková

Zakladatelky organizace: Helena Vostrovská a Mgr. Zuzana Vostrovská

Ředitelka organizace: Mgr. Zuzana Winkler Vostrovská

Krátká historie společnosti

Naše organizace působí v oblasti sociálních služeb již více než **40 let**, i když v průběhu let vystřídala několik právních forem.

Od **9. října 2003** je zapsána v rejstříku obecně prospěšných společností vedeném Krajským soudem v Hradci Králové, a to na základě zákona č. 248/1995 Sb.

Dne **25. července 2007** obdržela rozhodnutí o registraci poskytovatele sociálních služeb podle zákona č. 108/2006 Sb., o sociálních službách (č. j. 10147/SV/2007/Al/SOCRE/55-4).

Vývoj poskytovaných služeb

- Již od počátku své činnosti organizace poskytuje **pečovatelskou službu** v okrese Hradec Králové.
- V roce **1995** byla nabídka rozšířena o **denní stacionář – Domovinku** v Hradci Králové.
- Od roku **2003** přibyla služba **odborného sociálního poradenství**, poskytovaná v **manželských a rodinných poradnách** v Hradci Králové, Náchodě, Jičíně a Rychnově nad Kněžnou.
- Všechny tyto služby jsou poskytovány v souladu se zákonem č. 108/2006 Sb., o sociálních službách.

Sociálně-právní ochrana dětí (SPOD)

Organizace získala také **pověření k výkonu sociálně-právní ochrany dětí** dle zákona č. 359/1999 Sb., o SPOD.

Od roku 2013 realizujeme službu **doprovázení pěstounských rodin**, která zahrnuje:

- uzavírání dohod o výkonu pěstounské péče,
- odborné sociální poradenství,
- další podporu pěstounů i dětí v náhradní rodinné péči.

Strategie společnosti

Posláním Centra sociální pomoci a služeb o.p.s. je poskytování psychosociální pomoci, sociálních služeb a podpory, které pomohou občanům v nepříznivé sociální situaci zlepšit kvalitu života tak, aby mohli setrvat ve vlastní domácnosti a žili důstojným způsobem, nebo byli schopni řešit náročnou životní situaci vlastními silami a plnili svoji funkci v rodině.

Cíle pro nadcházející období

Senioři (pečovatelská služba + denní stacionáře)

- Zajistit dostupné, odborné a kvalitní služby, které podpoří setrvání klientů v domácím prostředí co nejdéle s ohledem na kvalitu jejich života.
- Vytvářet zdroje pro rozšíření kapacity služeb.
- Posílit personální zajištění služeb s cílem zvýšit kvalitu a individualizaci péče.
- Efektivně využít pracovní čas přímé péče pomocí rozšíření vozového parku.
- Dále rozvíjet vzdělávání a supervizi pracovníků.
- Na certifikovaném pracovišti denního stacionáře (Kontaktní místo České alzheimerovské společnosti) pokračovat v poradenství, konzultacích i vzdělávání rodin osob s demencí.
- Rozšiřovat nabídku služeb na podporu péče o osoby s Alzheimerovou chorobou a jinými typy demencí.
- Spolupracovat s pečujícími rodinami v rámci komplexního poradenství.
- Podílet se na tvorbě koncepcí města Hradec Králové v oblasti péče o seniory.
- Podporovat nadstavbové aktivity (kluby, společenské akce) pro zvýšení kvality života seniorů – podpora aktivizace seniorů
 - účast na kulturních a vzdělávacích aktivitách.
 - Spolupráce na vzdělávacích projektech s organizací **Senioři HK**

- účast klientů na veřejných akcích ve spolupráci s Magistrátem města a SHK (např. Rock for People).
- zorganizovat **11. sportovní hry seniorů**.
- Poskytovat prostory pro klubovou činnost v **Harmonii II**.
- Podílet se na projektu „**Hradecké poklady**“.
- Uspořádat program při **Mezinárodním dni seniorů**.

Rodiny s dětmi (manželské a rodinné poradny + NORA)

- Poskytovat dostupné odborné sociální poradenství
- Zachovat stávající terapeutické skupiny pro děti a otevírat další
- Realizovat projekt **Zůstáváme rodiči**
- Poskytovat komplexní poradenství a podporu pěstounským rodinám, včetně individuálního poradenství i skupinových forem podpory.
- Zajistit terapeutickou podporu pro děti z pěstounských rodin.
- Pokračovat v organizaci tematických seminářů a víkendových pobytů pro děti.

Všechny oblasti:

- Zachovat vysokou kvalitu poskytovaných služeb
- Rozvíjet služby v souladu s moderními trendy a potřebami klientů
- Stabilizovat pracovní týmy a posilovat týmovou spolupráci
- Podporovat a motivovat zaměstnance (v rámci možností organizace)
- zvýšení efektivity, dostupnosti a flexibility služeb
- Pravidelně investovat do vzdělávání a profesního růstu pracovníků
- Informovat veřejnost o poskytovaných službách.
- Spolupracovat s poskytovateli zdravotních a sociálních služeb.
- Spolupracovat s médii v oblasti prezentace služeb
- Aktivně se zapojit do komunitního plánování města Hradec Králové, Náchod, Jičín a Rychnov nad Kněžnou se zaměřením na cílové skupiny seniorů a rodin s dětmi.
- Posilovat kvalitu terénních a ambulantních služeb s cílem omezit potřebu pobytových forem péče.
- Posilovat aktivitu na sociálních sítích (Facebook, Instagram) a pravidelně aktualizovat webové stránky.

Přehled služeb a aktivit v roce 2024

Pečovatelská služba

- Identifikátor 9735411

Posláním pečovatelské služby je poskytování péče seniorům a občanům se zdravotním postižením v jejich domácnosti (terénní služba) a ve středisku osobní hygieny (ambulantní služba) - odst. IV. zakladatelské listiny.

Cílovou skupinou jsou senioři, osoby s chronickým onemocněním, duševním onemocněním či jiným zdravotním postižením, kteří žijí ve vlastních domácnostech a nemohou si vlastními silami zajistit základní životní potřeby. Služby zajišťujeme v Hradci Králové a obcích do 20 km v Královéhradeckém kraji.

Cílem poskytování služeb pečovatelské péče je umožnit těmto osobám setrvat co nejdéle ve svém prostředí a vést kvalitní a bezpečný život, na který byli zvyklí, podporovat jejich aktivitu a neprohlubovat závislost na službách.

Principy naší služby:

- Zachování lidských práv a důstojnosti.
- Individuální přístup, klient je naším partnerem.
- Respektování soukromí a vlastní vůle klienta, podpora autonomie klienta.
- Ochrana osobních údajů, diskrétnost, povinná mlčenlivost.
- Vytváření prostředí důvěry, podpora aktivního života.
- Odbornost služeb.
- Aktivní spolupráce s pečující rodinou.

Terénní forma

Služba je poskytována v domácím prostředí klienta a zahrnuje:

- pomoc při osobní hygieně (včetně péče o inkontinentní klienty)
- pomoc při oblékání, jídle a pohybu, využití kompenzačních pomůcek
- zajištění stravy a podání jídla
- nákupy, základní úklid domácnosti

- doprovod k lékaři, na úřady nebo při dalších aktivitách mimo domov
- podpora prostorové orientace a mobility

Tato pomoc zároveň ulevuje pečujícím rodinám.

Součástí terénní služby je i podpora aktivního života seniorů formou kulturních, vzdělávacích a pohybových aktivit a spolupráce na zájmových a komunitních akcích.

Ambulantní forma

Poskytována v prostorách CSPA:

- Středisko osobní hygieny
Bezbariérové zařízení s vanou Parker pro pohodlné koupání i osob s omezenou pohyblivostí. K dispozici je sprchová místnost s bezbariérovou toaletou.
- Prádelna
Praní a žehlení prádla, včetně odvozu a dovozu zpět do domácnosti klienta.
- Jídelna
Nabízíme nutričně vyvážená a dietní jídla dle potřeb klienta.
Prostory slouží také k setkávání klientů a organizaci kulturních, vzdělávacích a společenských akcí ve spolupráci s dalšími organizacemi.

Od 1. 7. jsme rozšířili nabídku pečovatelské služby o nové úkony v souladu se zákonem o sociálních službách. Nově poskytujeme tyto služby:

- Dohled – zajištění bezpečnosti osoby závislé na pomoci, aby neohrozila sebe ani své okolí.
- Pomoc při komunikaci – podpora při prosazování práv a oprávněných zájmů.
- Pomoc při vyřizování běžných záležitostí – například jednání s úřady či institucemi.

Pečovatelská služba tak nyní nabízí ještě komplexnější podporu, která umožňuje klientům zůstat co nejdéle ve svém přirozeném domácím prostředí a zároveň ulevuje pečujícím rodinám.

V roce 2024 došlo k zásadní modernizaci informačních systémů v celé organizaci CSPA.

Od ledna byl zaveden nový systém evidenční systém **CYGNUS** pro pečovatelskou službu (nahradil dosavadní Orion), v listopadu se do evidence připojily i **denní stacionáře**.

Pracovníci pečovatelské služby nově všechny údaje zaznamenávají prostřednictvím **mobilní aplikace Cygnus**, která data ihned přenáší do systému. Celá síť je tak online propojená.

Tato změna přináší vyšší efektivitu práce, lepší spolupráci v týmu, a především kvalitnější péči pro klienty.

Personální zajištění služby

Poskytované služby zajišťují:

1 vedoucí služeb péče o seniory

2 sociální pracovníce - vedoucí okrsku

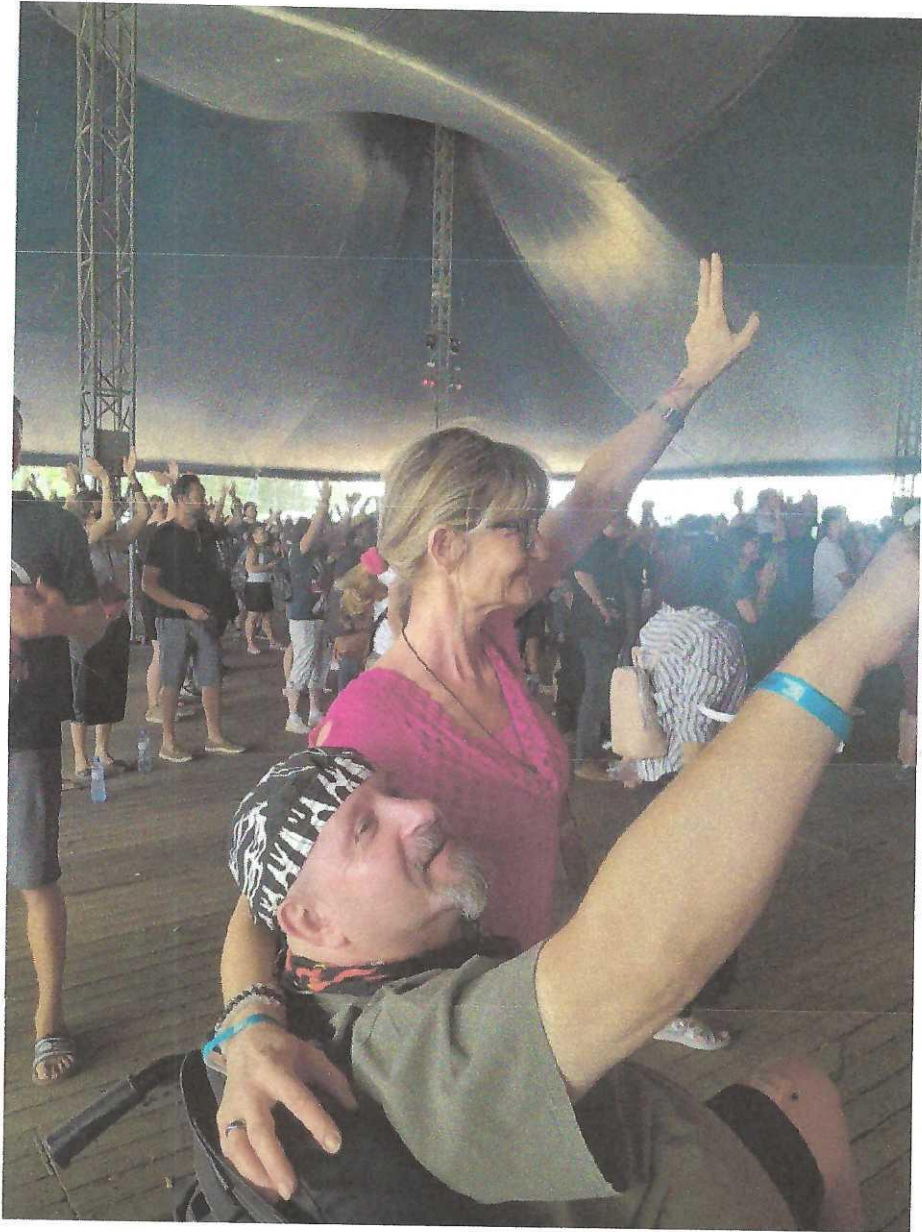
1 sociální pracovníce

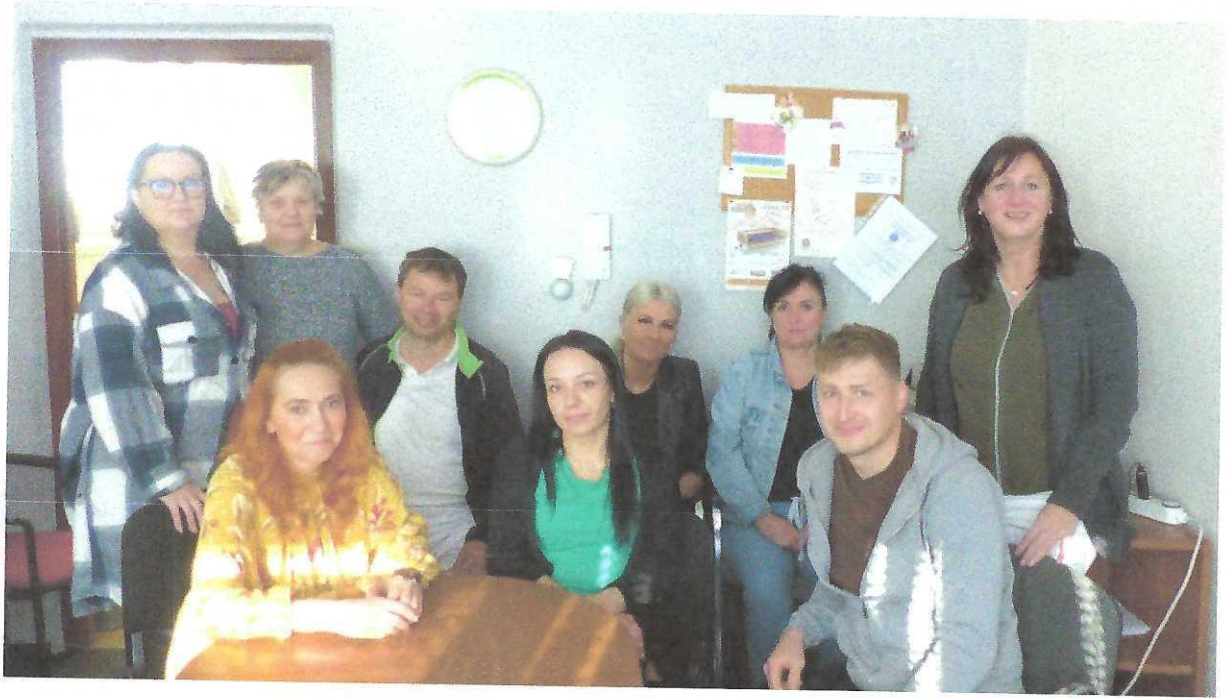
32 pracovníků v sociálních službách – pečovatelek a pečovatelů.

V roce 2024 bylo uzavřeno celkem 89 nových smluv.

Celkový počet uživatelů pečovatelské služby za rok 2024 byl 305, z toho 200 žen a 105 mužů.







Statistický výkaz Pečovatelské služby za rok 2024

Úkon / klient	Čas	Provedeno	Kg	Provedeno	Km	Cena
Běžné nákupy, pochůzka	2 688	3 156	0,00	0	0,00	422 800
Běžný úklid a údržba domácnosti	2 660	4 498	0,00	0	0,00	417 967
Doprovázení dospělých	2 312	2 134	0,00	0	0,00	384 523
Dovoz nebo donáška oběda	0	1703	0,00	0	0,00	17 030
Pomoc a podpora při podávání jídla a pití	424	668	0,00	0	0,00	68 717
Pomoc při oblékání a svlékání, vč. speciálních pomůcek	438	2 528	0,00	0	0,00	65 735
Pomoc při použití WC	3	14	0,00	0	0,00	427
Pomoc při prostorové orientaci, samostatném pohybu ve vnitřním prostoru	1 512	3 564	0,00	0	0,00	293 024
Pomoc při přesunu na lůžko nebo vozík	560	3 131	0,00	0	0,00	84 594
Pomoc při přípravě a podání jídla	1 629	2 311	0,00	0	0,00	245 320
Pomoc při úkonech osobní hygieny	7 500	15 929	0,00	0	0,00	1 129 111
Pomoc při základní péči o vlasy a nehty	79	180	0,00	0	0,00	12 467
Praní a žehlení ložního prádla, popřípadě jeho drobné opravy	0	22	76	0	0,00	7020
Praní a žehlení osobního prádla, popřípadě jeho drobné opravy	0	164	540	0	0,00	50 490
Příprava a podání jídla a pití	4 794	11 953	0,00	0	0,00	748 244
Topení v kamnech včetně donášky a přípravy topiva, údržba topných zařízení	2	21	0,00	0	0,00	307
Zajištění stravy odpovídající věku, zásadám racionální výživy a potřebám diet. stravování	0	6240	0,00	0	0,00	674 810
Dohled, aby osoba závislá na pomoci nezpůsobila ohrožení sobě ani svému okolí	30	75	0,00	0	0,00	4 945
Pomoc při vyřizování běžných záležitostí	1	1	0,00	0	0,00	165
Jednorázový dovoz (odvoz) autem CŠPS, ve spojení s jiným základním úkonem		0	0,00	1 035	5 681	113 462
Zapůjčení kompenzačních pomůcek (mechanický vozík, chodítko, toal. židle)		0	0,00	2 536	0,00	38 040
Zapůjčení polohovacího lůžka		0	0,00	274	0,00	12 330
Celkem:	24 632	57 570	616		5 681	4 737 558

Denní stacionáře – Domovinky

Identifikátor 7268793

Posláním služby denní stacionář je ambulantní poskytování pravidelné péče ve dvou denních stacionářích dle odst. IV zakladatelské listiny, a to osobám se sníženou soběstačností z důvodu věku, chronického onemocnění nebo zdravotního postižení, které potřebují zvýšenou a pravidelnou péči. Zaměřujeme se na péči o osoby s Alzheimerovou chorobou i jinými typy demencí.

Cílem služby je vhodnými terapeutickými metodami podpořit klienta při zachování schopností a dovedností, podpora rodiny v péči o jejich blízké a denní, pravidelná a individualizovaná pomoc a péče v prostředí, která připomíná domov.

Služby denního stacionáře jsou poskytovány v budově Harmonie II. na adrese Souběžná 1746 a Záměstí 325, obě v Hradci Králové.

Principy:

- Zachování lidských práv a důstojnosti.
- Individuální přístup, klient je naším partnerem.
- Respektování soukromí a vlastní vůle klienta, podpora autonomie klienta.
- Ochrana osobních údajů, diskrétnost, povinná mlčenlivost.
- Vytváření prostředí důvěry, podpora aktivního života.
- Odbornost služeb
- Aktivní spolupráce s pečující rodinou
- Aktivní práce s klientem (pečovatelky jsou s klienty po celou dobu jejich pobytu)

Mezi **základní činnosti**, které jsou nabízeny v denních stacionářích patří:

- pomoc s osobní hygienou a péče o klienty s inkontinencí
- zajištění a podání stravy, dohled nad pitným režimem
- pomoc při oblékání a svlékání
- podpora při prostorové orientaci a pohybu
- dovozy a odvozy klientů domů

Různými **aktivizačními činnostmi** se snažíme o aktivní zapojení klientů a udržení jejich kognitivních schopností, a to činnostmi jako jsou:

- trénink paměti (křížovky, kvízy, sešity pro trénování paměti)
- reminiscenční techniky (práce se vzpomínkami)
- pohybové aktivity
- tvůrčí činnosti pro jemnou motoriku (tvoření z různých materiálů)

- muzikoterapie, zooterapie, gastroterapie (společné vaření, pečení)
- pracovní terapie (pěstování květin)
- vycházky a pobyt venku v běžném prostředí.

Uspořádání Domovinek je takové, aby klientům připomínalo co nejvíce domácí prostředí, proto zde je kuchyň s pracovní místností, obývací místnost a ložnici pro odpočinek klientů. Cílem je, aby se klienti cítili bezpečně, pohodlně a zůstávali co nejvíce součástí běžného života a společnosti.

V roce 2024 pokračovaly denní stacionáře v poskytování odborné sociální pomoci a péče o osoby se sníženou soběstačností a s různými typy demence, které kromě péče potřebují i psychickou podporu. Naším cílem bylo a je i nadále poskytovat takovou službu, která napomáhá zlepšit kvalitu života klientů, podporuje jejich samostatnost, a to prostřednictvím cílené podpory, sociálního poradenství a denní péče v prostředí denních stacionářů Domovinka Harmonie II a Domovinka Zámostí.

Zároveň jsme nabízeli pomoc a podporu pečujícím rodinám našich klientů, a to buď formou odborného sociálního poradenství nebo možností zapojit se do svépomocných skupin, kde mohou pečující sdílet své zkušenosti, navzájem se podpořit, získat porozumění a inspirovat se v péči o osoby s demencí.

V roce 2024 bylo pro dohromady pro klienty pečovatelské služby a Domovinek uspořádáno množství aktivit a kulturních akcí:

- Velikonoční zábava
- Účast na festivalu Rock for People
- Námořnický bál na terase Harmonie II
- Účast družstev PS, DS a bubenic na 10. sportovních hrách seniorů
- Vánoční program v Harmonii II a zpívání s dětmi z MŠ Pohádka

V listopadu proběhla implementace nového informačního systému CYGNUS, který již využívala pečovatelská služba. Od ledna 2025 bude tento systém plně nahrazovat dosavadní systém Pečovatelka deluxe.

Na podzim došlo díky spolupráci se SNHK k výměně interiérových dveří a před Vánocemi k instalaci nové kuchyňské linky v Domovince Harmonie II. V příštím roce se plánují úpravy také v Domovince Zámostí.

Denní stacionář Domovinka funguje také jako kontaktní místo České alzheimerovské společnosti (ČALS) a je nositelem certifikátu kvality služeb pro osoby s Alzheimerovou chorobou i jinými typy demencí a kognitivních poruch. V rámci toho nabízí:

- individuální konzultace s členy pečujících rodin
- měření paměti
- informační a osvětové materiály o Alzheimerově chorobě
- svépomocné skupiny pro pečující.

- V průběhu roku 2024 byla činnost Kontaktního místa České alzheimerovské společnosti (ČALS) zaměřena především na poskytování podpory neformálním, zejména rodinným pečujícím. Konzultace probíhaly osobně i telefonicky a byly zaměřeny na řešení péče o osoby s kognitivními poruchami a poruchami chování, které jsou důsledkem Alzheimerovy choroby a dalších typů demencí.
- Nejčastějšími klienty byli pečující z Hradce Králové, avšak v některých případech se jednalo i o osoby z širšího okolí. Významné byly také konzultace s dvěma pečujícími dcerami trvale žijícími v Německu, které telefonicky řešily problematiku péče na dálku o své matky bydlící v Hradci Králové. V jednom z těchto případů byla navíc řešena i akutní zdravotní situace, kdy opakovaně selhávala komunikace s lékařskými pracovišti a praktickou lékařkou.
- Další skupinou zájemců byli ti, kteří využili možnosti krátké konzultace v rámci testování paměti, hrazeného z projektu ČALS. Tito zájemci získali komplexní informace včetně distribuce informačních materiálů a brožur, o které byl stabilní zájem zejména při veřejných akcích zaměřených na seniory a jejich rodiny. Mezi tyto akce patřil jarní „Den pro rodinu Hradec Králové“, informační den „Všichni chceme stárnout doma“ v městské knihovně a podzimní akce „Svátek seniorů“ na Pivovarském náměstí a informační odpoledne s přednáškou v jídelně Harmonie II s názvem „Nezapomeň na...“.
- Díky těmto aktivitám se podařilo zvýšit informovanost cílové skupiny o možnostech podpory, a to nejen formou konzultací, ale také testováním paměti, získáním odborných informačních materiálů a navazující spoluprací s profesionálními poskytovateli sociálních a zdravotních služeb na území Hradce Králové a přilehlých obcí.
- Paměťové testování prostřednictvím baterie testů ACE-R, MMSE, GDS a GAD-7 podstoupilo celkem 13 zájemců, přičemž 6 z nich bylo doporučeno k dalšímu odbornému vyšetření. V rámci podzimní akce „Svátek seniorů“ bylo navíc provedeno orientační testování paměti u 49 osob pomocí krátkých screeningových testů POBAV a ALBA.

Počty aktivit KM ČALS v r. 2024

název aktivity (příp. cílová skupina, pokud je to důležité rozlišovat)	počet aktivit	počet účastníků celkem	celková doba trvání (hodiny)
konzultace s terapií	42	43	46
organizace svépomocných skupin	10	29	20
telefonické individuální konzultace	46	41	18,5
Přednáška + distribuce publikací	3	60	4

Personální zajištění

Tým denních stacionářů Harmonie II a Zámostí tvoří 7 pracovníků v sociálních službách a 1 sociální pracovnice.

Všichni členové týmu mají **odpovídající odbornou kvalifikaci** a pravidelně se účastní **vzdělávacích kurzů a školení**, které přispívají ke zvyšování kvality poskytované péče.



Přehled provedených úkonů – rok 2024

Přijato klientů: 14

Vyřazeno klientů: 19

Počet klientů s alespoň 1 provedeným úkonem: 43

Celkový počet klientů ke dni 31.12.2024: 34

Důvody vyřazení: Domovy důchodců (2x), úmrtí (3x), vlastní žádost (10x), nevyplněno (1x), nevyužívá 3 měsíce (3x)

Název úkonu	Počet provedení	Počet setkání	Celkem jednotek	Výkon (hod:min)	Celkem Kč
Doprovod nebo dovoz na denní stacionář	2910x (30 klientů)	2910x	2910 úkonů	-	154 950,00 Kč
Nácvik a upevňování schopností a dovedností	8291x (43 klientů)	2807x	-	1376 hod, 26 minut	72 870,00 Kč
Pomoc při podávání jídla a pití	8511x (43 klientů)	2775x	-	870 hod, 31 minut	130 857,00 Kč
Pomoc při oblékání a svlékání	5516x (36 klientů)	2340x	-	217 hod, 41 minut	32 369,00 Kč
Pomoc při kontaktu s rodinou a aktivitách	8284x (43 klientů)	2853x	-	4080 hod, 31 minut	215 985,00 Kč
Pomoc při použití WC	7350x (41 klientů)	2533x	-	365 hod, 4 minut	54 208,00 Kč
Pomoc při prostorové orientaci a pohybu	11393x (43 klientů)	2807x	-	1004 hod, 3 minut	151 399,00 Kč
Pomoc při přesunu na lůžko, vozík	738x (3 klienti)	234x	-	23 hod, 40 minut	3 607,00 Kč
Pomoc při osobní hygieně	7524x (41 klientů)	2555x	-	457 hod, 44 minut	67 591,00 Kč
Socioterapeutické činnosti	8362x (43 klientů)	2820x	-	4072 hod, 55 minut	215 513,00 Kč
Zajištění stravy	2769x (43 klientů)	2768x	2769 úkonů	-	298 985,00 Kč
Zapůjčení chodítka	110x (1 klient)	110x	110 úkonů	-	1 650,00 Kč

- Celkem úkonů: 12
- Úkony provedeny: 71 758 x
- Počet setkání: 27 512 x
- Celkem výkon: 12 468 hod, 35 minut

Celková částka: 1 399 987,00 Kč

Síť manželských a rodinných poraden v Královéhradeckém kraji

- Manželská a rodinná poradna Hradec Králové – Identifikátor 4309907
- Manželská a rodinná poradna Náchod – Identifikátor 5792625
- Manželská a rodinná poradna Jičín – Identifikátor 9684449
- Manželská a rodinná poradna Rychnov n. K. – Identifikátor 6191102

Manželské a rodinné poradny jsou odborná pracoviště, která nabízejí **sociální a psychologické poradenství a terapii formou konzultací**. Pomáhají lidem, kteří se nacházejí v **osobní, vztahové, rodinné nebo životní krizi** a aktuálně ji **nevládají vlastními silami**. Služby poskytují **sociální pracovníci a pracovnice, psychologové a psycholožky, manželští a rodinní poradci a terapeuti**.

Cílem služeb manželské a rodinné poradny je posílit psychický stav klienta, stabilizovat manželské a partnerské vztahy, pomoci zvládnout situace při rozchodu nebo rozvodu, podpořit a upevnit rodinné vztahy, pomoci při řešení konkrétních rodinných problémů.

Poradny spolupracují s místními obcemi, zejména s odděleními **sociálně-právní ochrany dětí (OSPOD)**. Na základě pověření vydaného **Krajským úřadem Královéhradeckého kraje** zajišťují specializované služby, jako je rodinná terapie a poradenství, párová terapie a poradenství a mediace.

Poradny spolupracují s dalšími návaznými institucemi podle potřeb klientů, např. intervenční centrum, poradna pro lidi v tísní, psychiatři, školská zařízení, soudy a další orgány veřejné správy.

Zároveň jsou poradny součástí **Komunitního plánování**, kdy se pravidelně setkávají s ostatními **sociálními službami** a plánují služby tak, aby odpovídaly co nejvíce místním specifikům i potřebám občanů v Královéhradeckém kraji. Také se pravidelně aktivně zúčastňují akcí pro veřejnost, které se ve městě pořádají:

- Dny pro rodinu v Hradci Králové, Jičíně, Náchodě
- Přátelský den v knihovně v Hradci Králové
- Akce v Broumově ve spolupráci s MAS Broumovsko
- Setkání s panem náměstkem Ing. Pavlem Vrbickým

Poradna v Hradci Králové dlouhodobě nabízí možnost studentům nahlédnout pod pokličku, a to ať už formou praxí nebo exkurzí. Spolupracuje s Biskupským gymnáziem, Gymnáziem Boženy Němcové, SŠ Hořice a Univerzitou Hradec Králové.

Manželská a rodinná poradna Hradec Králové

Rok 2024 byl ve znamení pokračujících změn a rozvoje, navazujících na organizační proměny zahájené v předchozím roce. Prioritou pracoviště zůstalo zvyšování kvality poskytovaných služeb, profesionalizace týmu a efektivnější organizace práce. V rámci zajištění vyšší dostupnosti a odbornosti došlo k několika významným změnám.

Mezi klíčové změny realizované v roce 2024 patřilo:

- otevření nových prostor pro poskytování služeb,
- personální obměna a posílení týmu,
- úpravy standardů kvality dle aktuálních požadavků,
- přechod na nový evidenční systém.

Pracoviště reagovalo na zvyšující se poptávku po poradenských službách posílením personálního obsazení. V průběhu roku došlo ke změnám v týmu, přičemž několik dlouholetých pracovníků ukončilo svou činnost. Na jejich místa nastoupily nové posily. Tímto se podařilo zajistit kontinuitu a stabilitu v poskytování služeb.

Personální zajištění služby (stav k 31. 12. 2024):

Počet pracovníků: 9 (v průběhu roku ukončili pracovní poměr dva pracovníci)

Celkové úvazky: 4,75 + 3 dohody o provedení práce

Spolupráce:

Poradna spolupracuje s OSPOD Hradec Králové. Dále s OSPOD Nový Bydžov, kde pracovnice poradny poskytuje poradenství přímo v místě 1x za 14 dní.

Přechod na nový evidenční systém

V roce 2024 byl na poradně zaveden nový evidenční systém Therappic, který lépe odpovídá potřebám zařízení a usnadňuje systematické vedení dokumentace. Přechod zahrnoval výběr vhodného řešení, školení pracovníků a postupné zavádění do běžné praxe. Přes počáteční náročnost se nový systém osvědčil a zefektivnil administrativní činnost i vedení klientských záznamů.

Projekt participace dětí

Poradna se v roce 2024 zapojila do odborného projektu zaměřeného na podporu participačních práv dětí v rámci systému sociálně-právní ochrany. Cílem projektu je zvýšit odbornost pracovníků a prosadit přístup, v němž jsou děti vnímány jako aktivní účastníci rozhodovacích procesů.

Projekt je součástí širší iniciativy „Zvýšení odbornosti pracovníků v oblasti SPOD a spolupracujících subjektů“. V roce 2025 je plánováno vydání metodického dokumentu, který má sloužit jako podklad pro standardizaci postupů v oblasti participace dětí.

- počet zapojených pracovníků: 5
- financování projektu: z dotačních titulů města Hradec Králové
- formu zapojení: tvorba metodiky, práce se skupinami dětí

Sociální poradenství pro onkologické pacienty a jejich rodiny

V rámci specializované služby poskytovala poradna v roce 2024 bezplatné sociální poradenství onkologicky nemocným pacientům a jejich blízkým. Služba byla poskytována individuálně i ve skupinové formě a byla zaměřena na podporu v náročných životních situacích spojených s nemocí.

Formy podpory:

- krátkodobé krizové intervence (v délce 6–8 týdnů),
- dlouhodobější doprovázení během nemoci a léčby,
- poradenství v praktických záležitostech (např. nároky na dávky, návrat do zaměstnání),
- zprostředkování návazných služeb,
- předání informačních a edukačních materiálů.

V průběhu roku byla založena terapeutická svépomocná skupina „SPOLU“, která sloužila k podpoře pacientů i jejich rodinných příslušníků. Součástí skupiny byly i tematické workshopy a aktivity zaměřené na duševní zdraví a podporu osobní rovnováhy (např. přírodní terapie, mindfulness, práce s dechem).

- Počet zapojených pracovníků a jejich úvazky: 1 sociální pracovnice, úvazek leden – září 0,2, úvazek říjen – prosinec 0,5
- celkový počet poskytnutých konzultací: 90 konzultací pro 23 klientů
- Průměrný počet účastníků podpůrné skupiny: 5
- Způsob zajištění financování služby: dotace Královéhradeckého kraje, MPSV, město Hradec Králové
- Zdroje informovanosti klientů: spolupráce s FN Hradec Králové, informační letáky, webové stránky, předání informací na komunitním plánování

Dětské terapeutické skupiny

Skupina je určena dětem v náročných životních situacích - rozvod rodičů, potíže ve vztazích s vrstevníky a ve školním kolektivu, problémy v chování apod.

Děti se zde mohou naučit kontrolovanému uvolňování napětí a agresivity, vyjadřování a rozpoznávání vlastních pocitů a nálad, a díky tomu porozumění pocitům druhých.

K rozvoji zdravého sebeprosazení a sebevyjádření používáme techniky muzikoterapeutické (hra na nástroje, zpěv), arteterapeutické (kreslení, modelování) a herní terapii.

- Skupina je vedena dvojicí terapeutek.
- Počet dětí ve skupině je 5 - 6.
- Setkáváme se 1 x za 14 dní v odpoledních hodinách.
- Setkání jsou bezplatná.
- **Dětská terapeutická skupina pro děti od 6 do 10 let**

- 16 skupinových setkání
- Počet dětí ve skupině – 5
- 30 konzultací s rodiči
- 30 konzultací s odbornými pracovníky
- **Dětská terapeutická skupina pro děti od 10 do 15 let - HK**
- 17 skupinových setkání
- Počet dětí ve skupině – 7
- 20 konzultací s rodiči
- 20 konzultací s odbornými pracovníky

Manželská a rodinná poradna Jičín

Rok 2024 byl pro Manželskou a rodinnou poradnu v Jičíně rokem zásadních změn a nových začátků. Nejvýznamnější událostí byla kompletní obměna poradenského týmu, která přinesla nejen novou energii, ale i širší spektrum odborností. Díky této proměně může poradna pružněji a citlivěji reagovat na aktuální potřeby svých klientů a nadále zvyšovat kvalitu poskytovaných služeb.

Personální složení poradny do 30.6.2024

- vedoucí poradny, sociální pracovníce
- psychologka
- psychologka na Dohodu o provedení práce

Celkové úvazky: 1,5 + DPP

Personální složení poradny od 1.7.2024

- vedoucí poradny, sociální pracovníce, terapeutka, mediátorka
- terapeutka
- manželský a rodinný poradce, terapeut

Celkové úvazky: 2 + DPP

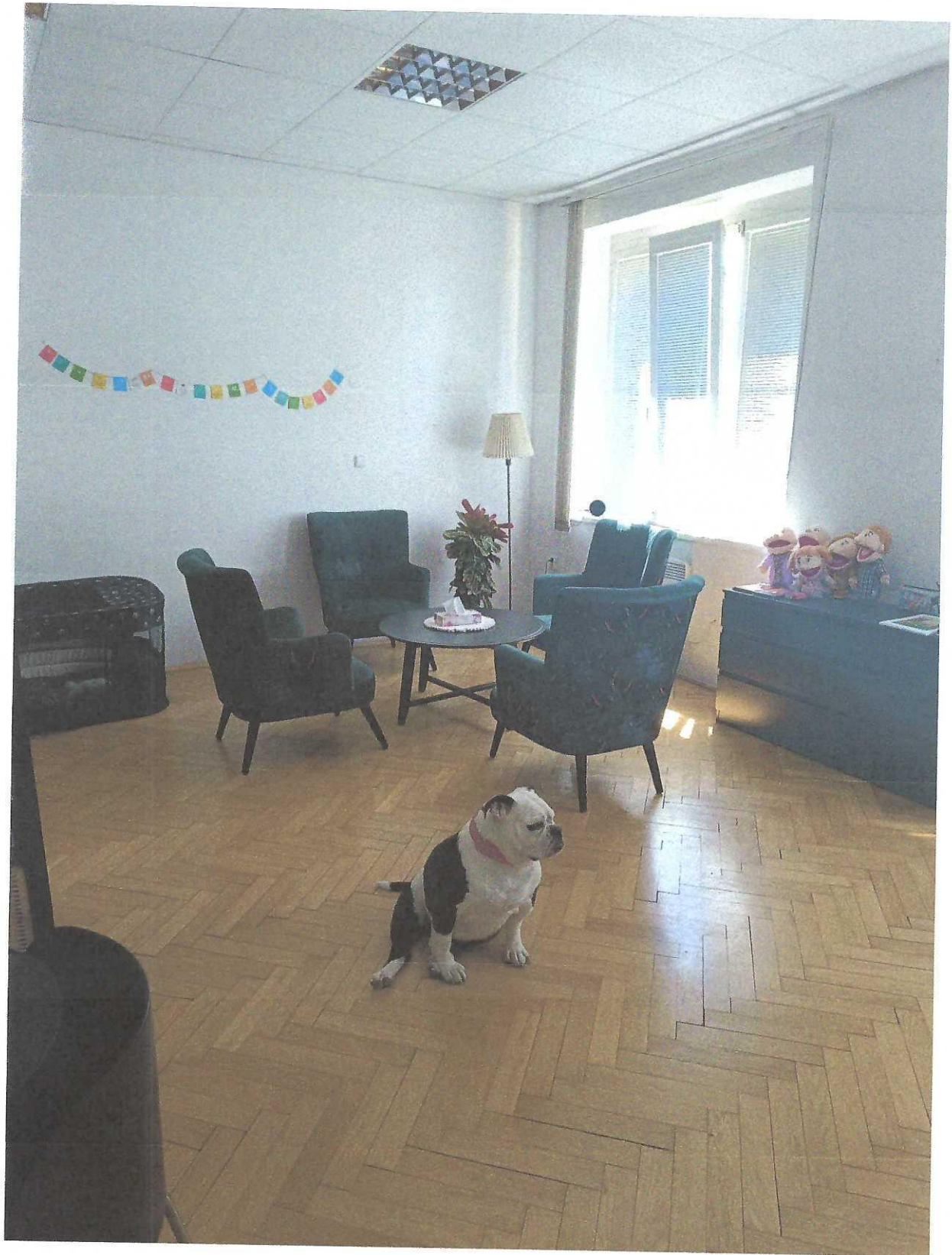
Tým doplnila také netradiční, avšak velmi přínosná členka – staroanglický buldok Fanyňka. Díky své klidné a přívětivé povaze se stala neformální „terapeutkou s čenichem“, která pomáhá vytvářet bezpečné, uvolněné a přátelské prostředí pro klienty všech věkových skupin.

Spolupráce:

Poradna spolupracuje s OSPOD Jičín. Dále s OSPOD Hořice, kde pracovníce poradny poskytuje poradenství přímo v místě 1x za 14 dní.

Rekonstrukce prostor

Dalším významným krokem v roce 2024 byla rozsáhlá rekonstrukce prostor poradny. Po letech provozu bylo přistoupeno k úpravám, jejichž cílem bylo vytvořit moderní, funkční a zároveň útulné prostředí. Nový interiér je nyní vstřícnější nejen ke klientům, ale i k pracovníkům poradny. Důraz byl kladen především na podporu pocitu důvěry, klidu a bezpečí – hodnot, které tvoří základ kvalitní poradenské práce.



Manželská a rodinná poradna Náchod

Personální složení:

- vedoucí poradny, manželská a rodinná poradkyně
- terapeutka
- sociální pracovnice

Celkové úvazky: 2

Spolupráce a aktivity:

Poradna aktivně spolupracuje s místními základními a středními školami, orgánem sociálně-právní ochrany dětí (OSPOD) a organizací Nora. Významnou součástí činnosti je také multidisciplinární spolupráce, včetně kontaktů s krajskou koordinátorkou rodinné politiky.

Poradna se rovněž zapojila do komunitních akcí, například v rámci „Dne pro rodinu“ pořádaného městem Náchod. Cílem těchto aktivit je nejen propagace poskytovaných služeb, ale i posílení informovanosti veřejnosti o možnostech odborné pomoci v oblasti rodinných vztahů.

Rozvoj služeb a inovace

V uplynulém období došlo k úpravě konzultoven s cílem vytvořit příjemnější a bezpečnější prostředí pro klienty, což přispívá k efektivitě poskytované péče.

Poradna se dále zapojila do projektů zaměřených na podporu dětí, které zažily traumatické události. Mezi další klíčové aktivity patří realizace dětských terapeutických skupin a individuální terapie pro děti s traumatickými zkušenostmi.

Dětské terapeutické skupiny

Skupina je určena dětem v náročných životních situacích - rozvod rodičů, potíže ve vztazích s vrstevníky a ve školním kolektivu, problémy v chování apod.

Děti se zde mohou naučit kontrolovanému uvolňování napětí a agresivity, vyjadřování a rozpoznávání vlastních pocitů a nálad, a díky tomu porozumění pocitům druhých.

K rozvoji zdravého sebeprosazení a sebevyjádření používáme techniky muzikoterapeutické (hra na nástroje, zpěv), arteterapeutické (kreslení, modelování) a herní terapii.

- Skupina je vedena dvojicí terapeutek.
- Počet dětí ve skupině je 5 - 6.
- Setkáváme se 1 x za 14 dní v odpoledních hodinách.
- Setkání jsou bezplatná.
- **Dětská terapeutická skupina pro děti od 10 do 15 let - NÁCHOD**
- 16 skupinových setkání
- Počet dětí ve skupině – 6
- 15 konzultací s rodiči
- 10 konzultací s odbornými pracovníky

Manželská a rodinná poradna Rychnov nad Kněžnou

Personální složení:

- manželský a rodinný poradce
- terapeutka (od 1.7.2024)

Celkové úvazky: služba je zabezpečena dodavatelsky

Spolupráce: poradna spolupracuje s OSPOD Rychnov nad Kněžnou. Dále s OSPOD Dobruška, kde pracovník poradny poskytuje služby 1x za 14 dní přímo v místě.

Plány na další období / připravujeme

V roce 2025 plánujeme uspořádat II. ročník konference MEZINÁMI, tentokrát s podtitulem „Když tělo promlouvá“. Tématem bude propojení psychiky a tělesného prožívání v kontextu terapeutické práce a mezilidských vztahů.

Rádi bychom také rozšířili nabídku dětských terapeutických skupin – konkrétně o novou skupinu v jičínské poradně, která by doplnila stávající a dlouhodobě úspěšné skupiny v Hradci Králové (2) a Náchodě (1).

Zvláštní pozornost chceme věnovat také terapeutickým svépomocným skupinám pro onkologické pacienty. Ukázaly se jako velmi přínosné a efektivní forma podpory, a proto bychom jejich nabídku rádi dále rozšířili a prohloubili.

Statistika poraden za rok 2024

	Hradec Králové	Jičín	Náchod	Rychnov	Celkem
Počet klientů celkem	558	277	312	308	1455
Počet mužů	204	113	117	121	555
Počet žen	354	164	195	187	900
Počet dětí	152	59	46	81	338
Počet zájemců	486	190	223	176	1075
Počet nových uživatelů	358	187	218	172	935
Celkový počet konzultací	2187	885	1118	879	5069
Individuální konzultace	827	460	717	660	2664
Párové/rodinné/skupinové	639	260	212	208	1319

NORA – služby pro pěstounské rodiny

Posláním služby **NORA** je být **oporou dětem v náhradní rodinné péči** a pěstounským rodinám – a to jak při zvládání náročných životních situací, tak i v každodenních záležitostech běžného života. Nabízíme pomoc, naslouchání i odborné vedení všem členům pěstounské rodiny a jsme pro rodinu průvodci na nové, společné životní cestě.

Služba doprovázení pěstounských rodin je nedílnou součástí **Centra sociální pomoci a služeb o.p.s.**, již od roku 2013 s působností v Královéhradeckém kraji, zejména na území Náchodska a Broumovska.

Činnosti, na které je vydáno pověření k výkonu SPOD v rámci doprovázení pěstounů:

- 1. Uzavírání dohod o výkonu pěstounské péče**
(dle § 47b zák. č. 359/1999 Sb.)
Služba je poskytována v okresech Hradec Králové, Náchod, Jičín a Rychnov nad Kněžnou.
- 2. Odborné poradenství a pomoc žadatelům o zprostředkování osvojení nebo pěstounské péče**
Poskytujeme konzultace osobám vhodným stát se osvojiteli nebo pěstouny i těm, kteří již mají dítě v péči. Poradenství se zaměřuje na orientaci v procesu i zvládání souvisejících situací. Služba je realizována v rámci Královéhradeckého kraje.
- 3. Výchovné a poradenské vedení pro osoby pečující**
Pokud si osoba pečující o dítě v pěstounské péči přeje využít tuto službu, jsme povinni jí nabídnout výchovnou a poradenskou podporu.
Tato činnost rovněž probíhá na území Královéhradeckého kraje.

Pracovní tým

V roce 2024 zajišťoval výkon doprovázení pracovní tým složený z odborných pracovníků s následujícím personálním zajištěním:

- **Sociální pracovníci:** 4 pracovníci, celkový úvazek 2,5 + 1 DPČ
- **Psycholog/terapeut:** 2 pracovnice, 2 DPČ

2. Navazující projekty a aktivity

Komunitní bazárek pro pěstouny

Na pracovišti byl v roce 2024 spuštěn komunitní bazárek, který slouží k materiální podpoře pěstounských rodin. V rámci této iniciativy jsou zdarma poskytovány zejména oděvy, hračky, školní pomůcky a sportovní vybavení. Bazárek je průběžně doplňován formou darů veřejnosti a firemní podpory.

Zážitkově-terapeutické pobyty

Byly realizovány dva pobyty:

- **Letní táborový pobyt (červenec):** Účastnilo se 21 dětí. Program zahrnoval výlety, arteterapii, muzikoterapii a sportovní aktivity.
- **Zimní adventní pobyt (listopad/prosinec):** Účastnilo se 22 dětí. Program byl zaměřen na tvořivé dílny, adventní tematiku a relaxaci.

Financování obou pobytů bylo zajištěno z prostředků Královéhradeckého kraje, spolufinancování organizace a pěstounů.

Vzdělávání pěstounů

V roce 2024 bylo realizováno:

- 8 jednodenních seminářů (4 v Náchodě, 4 v Broumově),
- 2 víkendové vzdělávací pobyty v Hotelu pod Zvičinou.

Vzdělávání se zúčastnilo celkem 180 osob z řad pěstounů. Témata byla volena dle aktuálních potřeb rodin, například:

- dopady sociálně-patologických jevů na dítě,
- zdravá sexualita dětí,
- zvládání náročných výchovných situací.

3. Specifika pracoviště a spolupráce

MRP Nora zajišťuje doprovázení pěstounských rodin především v okresech Náchod a Broumov, s pravidelným výjezdem do dalších lokalit (Vamberk, Nový Bydžov, Červený Kostelec, Hradec Králové a okolí).

Počet doprovázených rodin v roce 2024:

- **Počet aktivních dohod: 61**
Pokles oproti předchozímu roku byl způsoben přirozeným ukončením péče po dosažení zletilosti dětí.

Koncem roku byla uzavřena dohoda s druhou pěstounkou na přechodnou dobu. Pracoviště se zároveň začalo připravovat na legislativní změny spojené s novelou zákona č. 359/1999 Sb., účinnou od roku 2025, která pravděpodobně zvýší počet klientů a upraví metodiku práce.

Počet návštěv v rodinách: 415

Počet terapií pro děti v pěstounské péči: 148

Počet najetých kilometrů: 45.000

4. Participace na komunitních a vzdělávacích akcích

Pracoviště se v roce 2024 zapojilo do řady akcí zaměřených na podporu pěstounství a osvětu veřejnosti:

- účast na Dnech pro rodinu v Hradci Králové, Náchodě, Broumově a Novém Městě nad Metují,
- organizace debaty o pěstounství v rámci MAS Stolové hory,
- spolupráce se střední školou Evangelická akademie v Náchodě.

Den pro pěstouny, plánovaný na 14. září v ZOO Dvůr Králové, byl kvůli extrémnímu počasí zrušen.

5. Materiální pomoc a dárkové iniciativy

- **Sbírka „Školákům od srdce“** (Diakonie ČCE): podpora nákupu školních pomůcek.
 - **Sbírka „Krabice od bot“**: vánoční dárky pro děti z pěstounských rodin.
 - **Spolupráce s firmou T-Mobile ČR, a. s.**: průběžné darování vybavení do komunitního bazárku.
-

6. Odborná spolupráce

- Aktivní účast v **Pracovní skupině pro NRP** v rámci krajské Kampaně na podporu náhradní rodinné péče (Královéhradecký kraj).
 - Členství v **Asociaci dítě a rodina, z. s.**, účast na profesních setkáních a sdílení dobré praxe.
-





Přehled rozsahu příjmů (výnosů) v členění podle zdrojů za rok 2024

<i>zdroj</i>	<i>v tis. Kč</i>
Ministerstvo práce a sociálních věcí	20 348
Královéhradecký kraj	4 702
Statutární město Hradec Králové	9 216
Ostatní obce	578
Tržby za vlastní výkony	5 417
Tržby za zboží – obědy	721
Dary, nadace, sbírky	143
Státní příspěvek ÚP – výkon pěstounské péče	3 569
Jiné ostatní výnosy	40
Celkem	44 734

Úplný objem nákladů v členění na náklady vynaložené pro plnění obecně prospěšných služeb, pro plnění činností doplňkových

43 207 tis. Kč tvoří náklady vynaložené pro plnění obecně prospěšných služeb

z toho 651 tis. Kč tvoří náklady na vlastní činnost

<i>název</i>	<i>v Kč</i>
Spotřebované režijní nákupy	7 476
Drobný majetek do 15.000,- Kč	18 664
Opravy a údržba	3 457
Pracovní cesty	510
Telefon, internet, poštovné	4 789
Školení, kurzy	17 270
Pronájem nebytových prostor	21 651
Ostatní služby	47 654
Mzdové náklady	411 079
Odvody sociálního pojištění	79 499
Odvody zdravotního pojištění	28 850
Pojištění odpovědnosti zaměstnanců (Kooperativa)	1 366
Zákonné sociální náklady (stravenky)	8 456
Celkem	650 721

Poděkování partnerům a dárcům

Naše činnost by nebyla možná bez **spolupráce a podpory mnoha institucí, měst, firem i jednotlivců**, kteří s námi sdílí společný cíl – pomáhat lidem v těžkých životních situacích a přispívat k lepší kvalitě života v našem kraji.

Velké díky patří zejména našim **klíčovým partnerům a donátorům**:

- **Ministerstvo práce a sociálních věcí (MPSV)**
- **Královéhradecký kraj**
- **Města a obce**, které nás dlouhodobě podporují:
Hradec Králové, Náchod, Jičín, Rychnov nad Kněžnou, Jaroměř, Dobruška, Hořice, Nový Bydžov

Zvláštní poděkování patří také **soukromým a firemním dárcům**, kteří naši práci podpořili finančně, materiálně nebo formou služeb:

- **Nadace ČEZ**
- **ČSOB pomáhá regionům**
- **Albert**
- **Potravinová banka Hradec Králové**
- **Na zmrzku**
- **Safari Park Dvůr Králové**
- **Pejskar Police nad Metují**
- **Chata Marcelka**
- **Donace.cz**
- **Sadba rostlin s.r.o.**
- **Latamer**

a dalším partnerům v rámci akcí a dobročinných iniciativ.

Vaši podpory si **velmi vážíme** – každá forma pomoci má pro nás a naše klienty skutečný dopad a díky vám jsme mohli dětem dopřát **zážitek, který běžně neprožívají** a na který budou ještě dlouho vzpomínat.

Děkujeme, že jste v tom s námi.

V Hradci Králové dne 24.6.2025

Zpracovala a předkládá:

Mgr. Zuzana Winkler Vostrovská, ředitelka o.p.s.

Handwritten signature of Zuzana Winkler Vostrovská in cursive script.